



รายงานสถานการณ์ภัยแล้งและภัยพิบัติ ฉบับที่ 185

ประจำวันที่ 4 กันยายน 2561

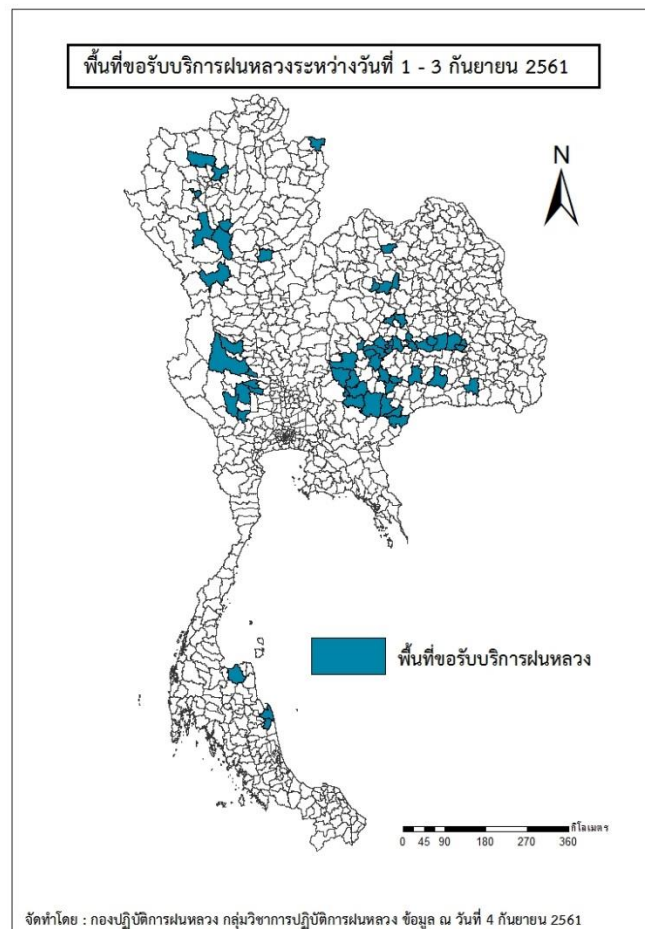
และผลการปฏิบัติการฝนหลวงประจำวันที่ 3 กันยายน 2561

กลุ่มวิชาการปฏิบัติการฝนหลวง กองปฏิบัติการฝนหลวงกรมฝนหลวงและการบินเกษตร

royalrainmaking_academic@hotmail.com

๐ พื้นที่ขอรับบริการฝนหลวง (ระหว่างวันที่ 1 - 3 กันยายน 2561)

ภาค	รายชื่อจังหวัด (อำเภอ) ที่มีผู้ขอรับบริการ	จำนวนผู้ขอรับบริการ (ราย)
เหนือ	ตาก(เมืองตาก), ลำปาง(สบปราบ เถิน), ลำพูน(ลี้), อุตรดิตถ์(พิชัย), เชียงใหม่(ดอยสะเก็ด ดอยหล่อ แม่แตง)	14
กลาง	กาญจนบุรี(บ่อพลอย พนมทวน เลาช่วญ), ชัยนาท(เนินขาม), สุพรรณบุรี(ดอนเจดีย์ หนองหญ้าไซ), อุทัยธานี(บ้านไร่ ลานสัก)	9
ตะวันออกเฉียงเหนือ	ขอนแก่น(ชนบท บ้านไผ่ ภูเวียง อุดรรัตน์ เวียงเก่า), ชัยภูมิ(เนินสง่า), นครราชสีมา(ขามสะแกแสง คง ครบุรี จักราช ด่านขุนทด บัวใหญ่ ประทาย ปักธงชัย วังน้ำเขียว สีคิ้ว สีดา สูงเนิน เสิงสาง โนนสูง โนนแดง), บุรีรัมย์(นาโพธิ์ พุทไธสง หนองกี่ หนองหงส์ เมืองบุรีรัมย์ โนนดินแดง), มหาสารคาม(พยัคฆภูมิพิสัย), ร้อยเอ็ด(ปทุมรัตต์ สุวรรณภูมิ หนองฮี เกษตรวิสัย โพนทราย), ศรีสะเกษ(ขุนันธ์), สุรินทร์(เมืองสุรินทร์), อุตรธานี(กุดจับ)	33
ตะวันออก	สระแก้ว(ตาพระยา)	2
ใต้	นครศรีธรรมราช(ปากพนัง เฉลิมพระเกียรติ เขียวใหญ่), สุราษฎร์ธานี(กาญจนดิษฐ์)	2
รวม	21 จังหวัด (57 อำเภอ)	60



๑ สถานการณ์ปริมาณน้ำเก็บกักในอ่างเก็บน้ำที่สำคัญ

	ความจุของ อ่างที่ รนท.1 ¹ (ล้าน ลบ.ม.)	ปริมาณน้ำในอ่างฯ (%)				ปริมาตรน้ำไหล ลงอ่างฯ (ล้าน ลบ.ม.)	ปริมาตรน้ำ ระบาย (ล้าน ลบ.ม.)	ระดับน้ำ
		31 ส.ค.	1 ส.ค.	2 ส.ค.	3 ส.ค.	3 ส.ค.	3 ส.ค.	
ภาคเหนือ						76.88	31.06	
- ภูมิพล(ตาก)	13,462	61	61	61	61	19.17	5.00	-
- สิริกิติ์(อุดรดิตต์)	9,510	76	76	76	77	41.00	22.02	-
- แม่จันตา(เชียงใหม่)	265	55	56	56	56	0.89	0.29	-
- แม่กวงฯ(เชียงใหม่)	263	38	38	38	38	0.65	0.79	ต่ำกว่า 40%
- กิวลม(ลำปาง)	106	38	38	38	39	1.56	1.34	ต่ำกว่า 40%
- กิวคองมา(ลำปาง)	170	76	77	77	77	1.03	0.32	-
- แควน้อยฯ(พิษณุโลก)	939	48	49	51	52	12.58	1.30	-
- แม่มอก(ลำปาง)	110	32	31	31	30	0.67	1.39	ต่ำกว่า 40%
ภาคตะวันออกเฉียงเหนือ						28.25	30.80	
- ห้วยหลวง(อุดรธานี)	135	43	43	43	43	0.27	0.17	ต่ำกว่า 50%
- น้ำอูน(สกลนคร)	520	110	109	108	108	3.54	7.03	-
- น้ำพุง(สกลนคร)	166	77	77	77	77	0.93	0.68	-
- จุฬารักษ์(ชัยภูมิ)	164	62	62	63	63	0.32	0.00	-
- อุบลรัตน์(ขอนแก่น)	2,431	28	27	27	27	2.30	3.03	ต่ำกว่า 30%
- ลำปาว(กาฬสินธุ์)	1,980	65	65	65	64	9.13	13.73	-
- ลำตะคอง(นครราชสีมา)	314	73	73	73	73	2.25	0.65	-
- ลำพระเพลิง(นครราชสีมา)	110	46	46	46	46	1.06	0.00	ต่ำกว่า 50%
- มูลบย(นครราชสีมา)	141	53	53	53	53	0.27	0.48	-
- ลำแซะ(นครราชสีมา)	275	48	48	48	48	0.92	0.78	ต่ำกว่า 50%
- ลำนางรอง(บุรีรัมย์)	121	33	33	32	32	0.00	0.15	ต่ำกว่า 40%
- สิรินคร(อุบลราชธานี)	1,966	64	64	64	64	6.95	4.10	-
- ลำปลายมาศ(นครราชสีมา)	98	62	62	62	62	0.31	0.00	-
ภาคกลาง						143.95	114.73	
- ป่าสักฯ(ลพบุรี)	960	38	39	40	40	35.62	34.59	ต่ำกว่า 50%
- ทับเสลา(อุทัยธานี)	160	25	25	25	25	0.16	0.00	ต่ำกว่า 30%
- กระเสียว(สุพรรณบุรี)	240	47	46	46	45	0.47	1.84	ต่ำกว่า 50%
- ศรีนครินทร์(กาญจนบุรี)	17,745	91	91	91	91	50.66	25.97	-
- วิชาलगกรม(กาญจนบุรี)	8,860	94	94	94	94	57.04	52.33	-
ภาคตะวันออก						17.73	7.46	
- ชุนด่านฯ(นครนายก)	224	86	87	86	87	6.87	6.16	-
- คลองสิยยัด(ฉะเชิงเทรา)	420	56	56	56	56	0.89	0.40	-
- บางพระ(ชลบุรี)	117	53	53	54	54	0.31	0.34	-
- หนองปลาไหล(ระยอง)	164	64	63	63	63	0.43	0.21	-
- ประแสร์(ระยอง)	295	64	65	65	65	0.97	0.35	-
- นฤปดินทรจินดา(ปราจีนบุรี)	295	82	83	83	85	4.75	0.00	-
- พระปรัง(สระแก้ว)	97	76	76	76	76	1.17	0.00	-
- ดอกกราย(ระยอง)	71	65	65	65	65	0.15	0.00	-
- คลองพระพุทธ(จันทบุรี)	70	102	102	102	102	2.19	0.00	-
- คลองหลวง รัชชโลทร(ชลบุรี)	98	37	37	37	38	0.00	0.00	ต่ำกว่า 40%
- ห้วยยาง (สระแก้ว)	60	14	14	14	14	0.08	0.00	ต่ำกว่า 20%
ภาคใต้						34.56	58.31	
- แก่งกระจาน(เพชรบุรี)	710	106	106	107	106	14.94	15.74	-
- ปราณบุรี(ประจวบคีรีขันธ์)	347	81	80	80	78	8.63	11.51	-
- รัชชประภา(สุราษฎร์ธานี)	5,639	86	86	86	86	9.77	25.97	-
- บางกลาง(ยะลา)	1,454	50	50	49	49	1.22	5.09	ต่ำกว่า 50%

¹รทท. = ระดับน้ำเก็บกัก,ที่มา: กรมชลประทาน

การพยากรณ์อากาศและสภาพอากาศประจำวัน

๑ ลักษณะอากาศทั่วไปและการพยากรณ์อากาศ ประจำวันที่ 4 กันยายน 2561 (เวลา 06.00 น.)

ลักษณะอากาศทั่วไป	
<p>ลักษณะอากาศทั่วไป พยากรณ์อากาศ 24 ชั่วโมงข้างหน้า พยากรณ์อากาศ 24 ชั่วโมงข้างหน้า ประเทศไทยมีฝนเพิ่มขึ้น และมีฝนตกหนักบางแห่ง ในบริเวณภาคเหนือ ภาคตะวันออกเฉียงเหนือ ภาคตะวันออก และภาคใต้ ขอให้ประชาชนในบริเวณดังกล่าวระวังอันตรายจากฝนตกหนักและฝนตกสะสม ที่ทำให้เกิดน้ำท่วมฉับพลัน และน้ำป่าไหลหลากไว้ด้วย</p> <p>ลักษณะสำคัญทางอุตุนิยมวิทยา มรสุมตะวันตกเฉียงใต้ที่พัดปกคลุมทะเลอันดามัน ประเทศไทย และอ่าวไทย มีกำลังแรงขึ้น ประกอบกับ มีหย่อมความกดอากาศต่ำ ปกคลุมบริเวณประเทศลาวและเวียดนามตอนบน ลักษณะเช่นนี้ทำให้ประเทศไทยมีฝนเพิ่มขึ้น และมีฝนตกหนักบางแห่ง</p>	
การพยากรณ์อากาศรายภาค	
ภาคเหนือ	มีเมฆมาก กับมีฝนฟ้าคะนอง ร้อยละ 70 ของพื้นที่ และมีฝนตกหนักบางแห่ง บริเวณจังหวัดเชียงใหม่ เชียงราย ลำพูน ลำปาง พะเยา แพร่ น่าน และอุตรดิตถ์ อุณหภูมิต่ำสุด 23-25 องศาเซลเซียส อุณหภูมิสูงสุด 31-35 องศาเซลเซียส ลมตะวันตกเฉียงใต้ ความเร็ว 15-30 กม./ชม.
ภาคกลาง	มีเมฆเป็นส่วนมาก กับมีฝนฟ้าคะนอง ร้อยละ 60 ของพื้นที่ ส่วนมากบริเวณจังหวัดราชบุรี กาญจนบุรี อุทัยธานี ชัยนาท นครสวรรค์ ลพบุรี และสิงห์บุรี อุณหภูมิต่ำสุด 24-26 องศาเซลเซียส อุณหภูมิสูงสุด 34-36 องศาเซลเซียส ลมตะวันตกเฉียงใต้ ความเร็ว 15-30 กม./ชม.
ภาคต.อ.เฉียงเหนือ	มีเมฆเป็นส่วนมาก กับมีฝนฟ้าคะนอง ร้อยละ 70 ของพื้นที่ และมีฝนตกหนักบางแห่ง ส่วนมากบริเวณจังหวัดหนองคาย บึงกาฬ สกลนคร นครพนม มุกดาหาร และอำนาจเจริญ อุณหภูมิต่ำสุด 24-26 องศาเซลเซียส อุณหภูมิสูงสุด 33-35 องศาเซลเซียส ลมตะวันตกเฉียงใต้ ความเร็ว 15-30 กม./ชม.
ภาคตะวันออก	มีเมฆเป็นส่วนมาก กับมีฝนฟ้าคะนอง ร้อยละ 70 ของพื้นที่ และมีฝนตกหนักบางแห่ง บริเวณจังหวัดปราจีนบุรี สระแก้ว ระยอง จันทบุรี และตราด อุณหภูมิต่ำสุด 24-28 องศาเซลเซียส อุณหภูมิสูงสุด 32-35 องศาเซลเซียส ลมตะวันตกเฉียงใต้ ความเร็ว 15-30 กม./ชม. ทะเลมีคลื่นสูงประมาณ 1 เมตร บริเวณที่มีฝนฟ้าคะนองคลื่นสูง 1-2 เมตร
ภาคใต้ฝั่งตะวันออก	มีเมฆเป็นส่วนมาก กับมีฝนฟ้าคะนอง ร้อยละ 40 ของพื้นที่ ส่วนมากบริเวณจังหวัดเพชรบุรี ประจวบคีรีขันธ์ ชุมพร สุราษฎร์ธานี นครศรีธรรมราช และสงขลา อุณหภูมิต่ำสุด 23-26 องศาเซลเซียส อุณหภูมิสูงสุด 34-36 องศาเซลเซียส ลมตะวันตกเฉียงใต้ ความเร็ว 15-30 กม./ชม. ทะเลมีคลื่นสูงประมาณ 1 เมตร ห่างฝั่งมีคลื่นสูง 1-2 เมตร
ภาคใต้ฝั่งตะวันตก	มีเมฆเป็นส่วนมาก กับมีฝนฟ้าคะนอง ร้อยละ 70 ของพื้นที่ และมีฝนตกหนักบางแห่ง ส่วนมากบริเวณจังหวัดระนอง พังงา ภูเก็ต ตรัง และสตูล อุณหภูมิต่ำสุด 22-26 องศาเซลเซียส อุณหภูมิสูงสุด 32-34 องศาเซลเซียส ลมตะวันตกเฉียงใต้ ความเร็ว 15-35 กม./ชม. ทะเลมีคลื่นสูง 1-2 เมตร บริเวณที่มีฝนฟ้าคะนองคลื่นสูงประมาณ 2 เมตร
กรุงเทพมหานครและปริมณฑล	มีเมฆเป็นส่วนมาก กับมีฝนฟ้าคะนอง ร้อยละ 60 ของพื้นที่ และมีฝนตกหนักบางแห่ง อุณหภูมิต่ำสุด 25-26 องศาเซลเซียส อุณหภูมิสูงสุด 33-36 องศาเซลเซียส ลมตะวันตกเฉียงใต้ ความเร็ว 15-30 กม./ชม.

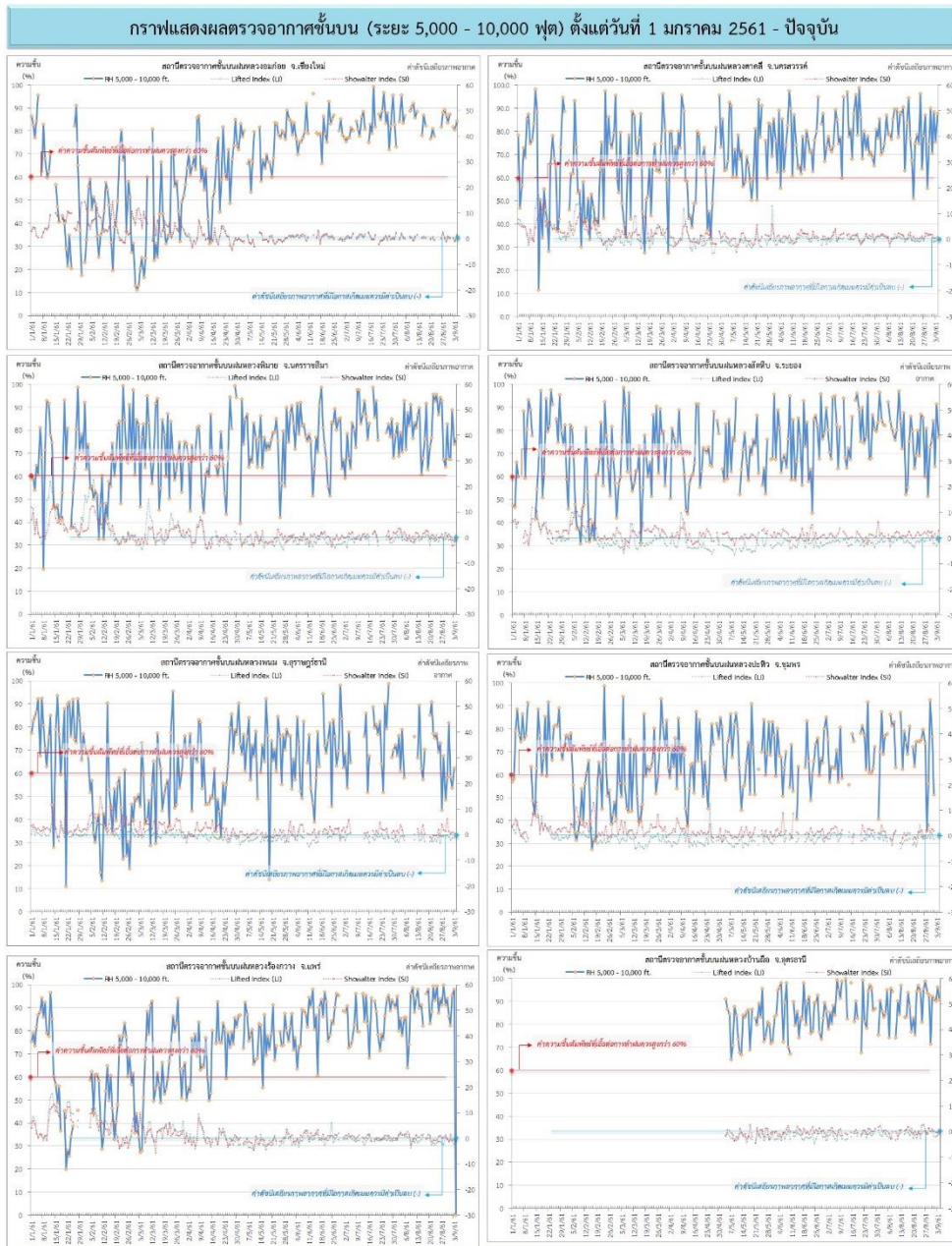
ที่มา: กรมอุตุนิยมวิทยา

๑ ข้อมูลความชื้นจากการตรวจอากาศชั้นบน (Sounding) ระยะความสูง 5,000 - 10,000 ฟุต

ภาค	สถานีตรวจอากาศ	ความชื้นสัมพัทธ์ (%)					เสถียรภาพอากาศ
		31 ส.ค.	1 ส.ค.	2 ส.ค.	3 ก.ย.	4 ก.ย.	
ภาคเหนือ	สถานีเรดาร์ฝนหลวงมก๋อย	88	n/a	82	81	85	เสถียรภาพ
	สถานีตรวจอากาศเคลื่อนที่ร้องกวาง	87	83	96	99	89	ไม่เสถียรภาพ
ภาคกลาง	สถานีเรดาร์ฝนหลวงตาคี	90	71	89	76	88	เสถียรภาพ
ภาคตะวันออกเฉียงเหนือ	สถานีเรดาร์ฝนหลวงพิมาย	68	68	89	74	77	เสถียรภาพ
	สถานีตรวจอากาศเคลื่อนที่บ้านฝือ	93	91	91	97	91	เสถียรภาพ
ภาคตะวันออก	สถานีเรดาร์ฝนหลวงสัตหีบ	76	85	65	92	77	เสถียรภาพ
ภาคใต้	สถานีเรดาร์ฝนหลวงพนม	82	59	54	63	n/a	ไม่ตรวจอากาศ
	สถานีตรวจอากาศเคลื่อนที่ปะทิว	77	52	n/a	n/a	n/a	ไม่ตรวจอากาศ

หมายเหตุ : สภาพอากาศมีเสถียรภาพ(Stable) หมายถึงสภาพอากาศที่มีโอกาสน้อยหรือไม่มีโอกาสในการเกิดเมฆในแนวตั้งเพื่อพัฒนาตัวกลายเป็นกลุ่มฝน
สภาพอากาศไม่มีเสถียรภาพ(Unstable) หมายถึงสภาพอากาศที่มีโอกาสเกิดเมฆในแนวตั้งและพัฒนาตัวเป็นกลุ่มฝนได้

กราฟแสดงแนวโน้มความชื้นอากาศชั้นบนและดัชนีเสถียรภาพอากาศ (ระหว่างวันที่ 1 มกราคม - 4 กันยายน 2561)



หมายเหตุ
 - ระยะความสูง 5,000-10,000 ฟุต เป็นระดับพาดบินในการปฏิบัติการฝนหลวง (ระดับฐานเมฆ)
 - ความชื้นสัมพัทธ์ที่เอื้อต่อการปฏิบัติการฝนหลวงควรมีค่าสูงกว่าร้อยละ 60 ขึ้นไป
 - ดัชนีเสถียรภาพชั้นอากาศที่มีโอกาสเกิดเมฆควรมีค่าเป็นลบ (-)
 - LI: Lifted Index คือดัชนีเสถียรภาพชั้นอากาศระดับต่ำ
 - SI: Showalter Index คือดัชนีเสถียรภาพชั้นอากาศระดับกลาง

การปฏิบัติการฝนหลวงประจำวัน

๑ สรุปผลปฏิบัติการฝนหลวงประจำวัน ที่ 3 กันยายน 2561

ภาค/หน่วยฯ	หน่วยปฏิบัติการ (หน่วย)	เครื่องบิน ผล./ทอ. (ลำ)	จำนวนเที่ยวบิน (เที่ยว)	จำนวนชั่วโมงบิน (ชั่วโมง)	ปริมาณการใช้สารฝนหลวง (ตัน/นัด)	จังหวัดที่มีการรายงานฝนตก (จำนวนจังหวัด/อ่างเก็บน้ำเป้าหมาย)
เหนือ	2	3/-	4	5:10	4.00	1/-
- เชียงใหม่	1	2/-	0	0:00	0.00	ไม่ปฏิบัติการฝนหลวง เนื่องจากท้องฟ้าปิด มีฝนตกบริเวณสนามบิน
- พิษณุโลก	1	1/-	4	5:10	4.00	มีฝนตกเล็กน้อยถึงปานกลาง บริเวณพื้นที่การเกษตร จ.อุตรดิตถ์(พิชัย)
กลาง	2	4/1	8	11:10	6.10	7/1
- กาญจนบุรี	1	2	2	2:40	2.00	มีฝนตกเล็กน้อยถึงปานกลาง บริเวณพื้นที่การเกษตร จ.สุพรรณบุรี(เมืองสุพรรณบุรี ดอนเจดีย์ ศรีประจันต์ สามชุก เดิมบางนางบวช ด่านช้าง หนองหญ้าไซ) จ.กาญจนบุรี(เลาขวัญ) จ.ชัยนาท(เนินขาม หันคา สรรคบุรี สรรพยา) จ.อ่างทอง(แสวงหา วิเศษชัยชาญ สามโก้) จ.สิงห์บุรี(บางระจัน อินทร์บุรี)
- ลพบุรี	1	2/1	6	8:30	4.10	มีฝนตกเล็กน้อยถึงปานกลาง บริเวณพื้นที่การเกษตร จ.นครสวรรค์(แม่वंก ลาดยาว บรรพตพิสัย เก้าเลี้ยว โกรกพระ พยุหะคีรี เมืองนครสวรรค์ ชุมแสง ท่าตะโก ตาคลี ตากฟ้า ไพศาลี) จ.อุทัยธานี(ลานสักสว่างอารมณ์ ห้วยคต หนองขาหย่าง หนองฉาง เมืองอุทัยธานี ท้าพทัน บ้านไร่) จ.ชัยนาท(หนองมะโมง วัดสิงห์) และพื้นที่ลุ่มรับน้ำอ่างเก็บน้ำทับเสลา
ตะวันออกเฉียงเหนือ	4	11/3	1	1:35	1.00	1/-
- ขอนแก่น	1	3/-	1	1:35	1.00	มีฝนตกเล็กน้อยถึงปานกลาง บริเวณพื้นที่การเกษตร จ.ขอนแก่น(บ้านไผ่ ชนบท มัญจาคีรี โนนศิลา แวงน้อย)
- นครราชสีมา	1	5/2	0	0:00	0.00	ไม่ปฏิบัติการฝนหลวง เนื่องจากสนามบินติดภารกิจ
- อุบลราชธานี	1	-/1	0	0:00	0.00	ไม่ปฏิบัติการฝนหลวง เนื่องจากท้องฟ้าปิด มีฝนตกบริเวณสนามบินและพื้นที่โดยรอบ
- สุรินทร์	1	3/-	0	0:00	0.00	ไม่ปฏิบัติการฝนหลวง เนื่องจากสนามบินติดภารกิจ
ตะวันออก	1	3/-	3	3:30	2.10	1/1
- สระแก้ว	1	3/-	3	3:30	2.10	มีฝนตกเล็กน้อยถึงปานกลาง บริเวณพื้นที่การเกษตร จ.สระแก้ว(ตาพระยา)และพื้นที่ลุ่มรับน้ำอ่างเก็บน้ำห้วยยาง
รวม	9	21/4	16	21:25	13.20	10/2

๑ สรุปผลรวมปฏิบัติการตั้งแต่เริ่มตั้งหน่วยปฏิบัติการฝนหลวง (1 มีนาคม - 3 กันยายน 2561)

ตั้งแต่เริ่มตั้งหน่วยปฏิบัติการฝนหลวง เมื่อวันที่ 1 มีนาคม - 3 กันยายน 2561 มีการขึ้นปฏิบัติการฝนหลวง จำนวน 174 วัน มีวันฝนตกจากการปฏิบัติการฝนหลวงคิดเป็นร้อยละ 94.62 ขึ้นปฏิบัติงานจำนวน 3,057 เที่ยวบิน (4,538:04 ชั่วโมงบิน) ปริมาณการใช้น้ำสารฝนหลวง 2,548.53 ตัน พลุซิลเวอร์ไอโอไดด์สำหรับภารกิจปฏิบัติการฝนหลวง จำนวน 1,809 นัด พลุแคลเซียมคลอไรด์สำหรับภารกิจปฏิบัติการฝนหลวง จำนวน 40 นัด จังหวัดที่มีรายงานฝนตกรวม 58 จังหวัด

ภาค - ศูนย์/หน่วยปฏิบัติการ	ขึ้นบิน (วัน)	ฝนตก (วัน)	จำนวน เที่ยวบิน (เที่ยว)	จำนวน ชั่วโมงบิน (ชั่วโมง)	ปริมาณ สารฝนหลวง (ตัน/AgI, CaCl ₂ นัด (ทำฝน)/AgI นัด (ยั๊ยยั้งลูกเห็บ))	จังหวัดที่มีรายงานฝนตก (ทั้งการสังเกตด้วยสายตา/การ ตรวจวัดด้วยเรดาร์ และ เครื่องวัดน้ำฝนอัตโนมัติ)	ปริมาตร น้ำไหลลง อ่างเก็บน้ำสะสม (ล้าน ลบ.ม.)
เหนือ	125	113	624	1015:00	616.20/1809	27 จังหวัด	11.33
- เชียงใหม่ (เปิดหน่วยฯ 1 มี.ค. 61 เป็นต้นไป)	89	80	320	512:50	331.60/919	บริเวณที่มีฝนตก ได้แก่ กำแพงเพชร เชียงราย ตาก พะเยา น่าน ลำปาง ลำพูน แพร่ พิจิตร เชียงใหม่ แม่ฮ่องสอน อุตรดิตถ์ (12 จังหวัด)	แม่กวัง 11.33
- พิษณุโลก (เปิดหน่วยฯ 1 มี.ค. 61 เป็นต้นไป)	101	84	304	502:10	284.60/890	บริเวณที่มีฝนตก ได้แก่ กำแพงเพชร ตาก น่าน พิจิตร พิษณุโลก เพชรบูรณ์ แพร่ ลำปาง ลำพูน สุโขทัย อุตรดิตถ์ นครสวรรค์ กาฬสินธุ์ ขอนแก่น ชัยภูมิ นครพนม มหาสารคาม มุกดาหาร ร้อยเอ็ด สกลนคร หนองบัวลำภู เลย อุตรธานี (23 จังหวัด)	
กลาง	142	140	938	1414:40	791.43/-	15 จังหวัด	132.88
- นครสวรรค์ (เปิดหน่วยฯ 1-31 มี.ค. 61)	5	5	15	26:15	12.00/-	บริเวณที่มีฝนตก ได้แก่ ลพบุรี อุทัยธานี (2 จังหวัด)	ทับเสลา 0.94 ศรีนครินทร์ 62.17 วชิราลงกรณ์ 69.77
- กาญจนบุรี (เปิดหน่วยฯ 6 มี.ค. 61 เป็นต้นไป)	104	104	417	592:15	328.33/-	บริเวณที่มีฝนตก ได้แก่ กาญจนบุรี กรุงเทพฯ ชัยนาท นครปฐม อุทัยธานี สมุทรสาคร สุพรรณบุรี นครสวรรค์ อ่างทอง ลพบุรี สิงห์บุรี (11 จังหวัด)	

ภาค - ศูนย์/หน่วยปฏิบัติการฯ	ขึ้นบิน (วัน)	ฝนตก (วัน)	จำนวน เที่ยวบิน (เที่ยว)	จำนวน ชั่วโมงบิน (ชั่วโมง)	ปริมาณ สารฝนหลวง (ตัน/AgI, CaCl ₂ นัต (ทำฝน)/AgI นัต (ยบยั้งลูกเห็บ))	จังหวัดที่มีรายงานฝนตก (ทั้งการสังเกตด้วยสายตา/การ ตรวจวัดด้วยเรดาร์ และ เครื่องวัดน้ำฝนอัตโนมัติ)	ปริมาตร น้ำไหลลง อ่างเก็บน้ำสะสม (ล้าน ลบ.ม.)
- ลพบุรี (เปิดหน่วยฯ 1 เม.ย. 61 เป็นต้นไป)	114	112	506	796:10	451.10/-	บริเวณที่มีฝนตก ได้แก่ ชัยนาท นครสวรรค์ อ่างทอง สระบุรี อุทัยธานี สุพรรณบุรี เพชรบูรณ์ นครราชสีมา ลพบุรี พระนครศรีอยุธยา สิงห์บุรี (11 จังหวัด)	
ตะวันออกเฉียงเหนือ	126	116	899	1317:39	711.60/40	16 จังหวัด	14.37
- ขอนแก่น (เปิดหน่วยฯ 1-31 มี.ค. 61 และ 16 พ.ค. 61 เป็นต้น ไป)	72	54	262	428:00	179.80/-	บริเวณที่มีฝนตก ได้แก่ ขอนแก่น ชัยภูมิ นครราชสีมา บุรีรัมย์ มหาสารคาม ยโสธร ร้อยเอ็ด สุรินทร์ ศรีสะเกษ (9 จังหวัด)	ลำตะคอง 9.79 ลำนางรอง 0.04 ลำแซะ 3.74 ลำปลายมาศ 0.714 มูลบน 0.09
- อุดรธานี (เปิดหน่วยฯ 1 เม.ย.-16 พ.ค. 61)	13	12	21	30:25	25.80/-	บริเวณที่มีฝนตก ได้แก่ กาฬสินธุ์ นครราชสีมา อุดรธานี มหาสารคาม เลย หนองคาย หนองบัวลำภู (7 จังหวัด)	
- นครราชสีมา (เปิดหน่วยฯ 1 เม.ย. 61 เป็นต้นไป)	93	88	341	528:44	266.20/40	บริเวณที่มีฝนตก ได้แก่ ชัยภูมิ นครราชสีมา บุรีรัมย์ ยโสธร ร้อยเอ็ด ศรีสะเกษ สุรินทร์ อุบลราชธานี (8 จังหวัด)	
- อุบลราชธานี (เปิดหน่วยฯ 26 มิ.ย. 61 เป็นต้นไป)	31	29	37	47:35	73.20/-	บริเวณที่มีฝนตก ได้แก่ ศรีสะเกษ สุรินทร์ ร้อยเอ็ด อำนาจเจริญ อุบลราชธานี ยโสธร (6 จังหวัด)	
- สุรินทร์ (เปิดหน่วยฯ 9 ก.ค. 61 เป็นต้นไป)	39	38	238	282:55	166.60/-	บริเวณที่มีฝนตก ได้แก่ ร้อยเอ็ด สุรินทร์ ยโสธร มหาสารคาม บุรีรัมย์ (5 จังหวัด)	
ตะวันออก	94	84	395	529:35	262.40/-	7 จังหวัด	8.62
- จันทบุรี (เปิดหน่วยฯ 1 มี.ค.-30 พ.ค. 61 เป็นต้นไป)	51	47	225	329:45	146.90/-	บริเวณที่มีฝนตก ได้แก่ จันทบุรี สระแก้ว ฉะเชิงเทรา ชลบุรี ระยอง (5 จังหวัด)	คลองสิียด 7.39 ดอกกราย 0.55 คลองพระพุทธร 0.08 ห้วยยาง 0.60
- สระแก้ว (เปิดหน่วยฯ 31 พ.ค.-9 ก.ค. 61 และ 9 ส.ค. 61 เป็นต้นไป)	43	37	170	199:50	115.50/-	บริเวณที่มีฝนตก ได้แก่ สระแก้ว นครนายก ปราจีนบุรี ฉะเชิงเทรา (4 จังหวัด)	

ภาค - ศูนย์/หน่วยปฏิบัติการฯ	ขึ้นบิน (วัน)	ฝนตก (วัน)	จำนวน เที่ยวบิน (เที่ยว)	จำนวน ชั่วโมงบิน (ชั่วโมง)	ปริมาณ สารฝนหลวง (ตัน/AgI, CaCl ₂ นัต (ทำฝน)/AgI นัต (ยบยั้งลูกเห็บ))	จังหวัดที่มีรายงานฝนตก (ทั้งการสังเกตด้วยสายตา/การ ตรวจวัดด้วยเรดาร์ และ เครื่องวัดน้ำฝนอัตโนมัติ)	ปริมาตร น้ำไหลลง อ่างเก็บน้ำสะสม (ล้าน ลบ.ม.)
ใต้	56	54	201	261:10	166.90/-	4 จังหวัด	52.22
- หัวหิน (เปิดหน่วยฯ 1 มี.ค.-16 พ.ค. 61)	40	39	180	222:40	125.40/-	บริเวณที่มีฝนตก ได้แก่ ประจวบคีรีขันธ์ เพชรบุรี (2 จังหวัด)	แก่งกระจาน 37.32 ปราณบุรี 14.90
- สงขลา (เปิดหน่วยฯ 1 เม.ย. 61 เป็นต้นไป)	21	20	21	38:30	41.50/-	บริเวณที่มีฝนตก ได้แก่ นราธิวาส สงขลา (2 จังหวัด)	

กลุ่มวิชาการปฏิบัติการฝนหลวง กองปฏิบัติการฝนหลวง กรมฝนหลวงและการบินเกษตร